

## Сообщение о возможном установлении публичного сервитута

В соответствии с п. 3 ст. 39.42 Земельного кодекса Российской Федерации администрация Фроловского муниципального района Волгоградской области информирует о рассмотрении ходатайств Публичное акционерное общество «Россети Юг» (далее – ПАО «Россети Юг») об установлении публичного сервитута в целях эксплуатации объектов электросетевого хозяйства, их неотъемлемых технологических частей для организации электро-, газо-, тепло-, водоснабжения населения:

1. ТП 6220, площадь истребуемого сервитута: 483кв.м. ± 46кв.м. в отношении части земельного участка расположенного в границах кадастрового квартала 34:32:060001 со следующими координатами:

603312,40	1343946,89
603325,36	1343963,96
603308,08	1343977,88
603294,55	1343961,50
603312,40	1343946,89

расположенного по адресу – Волгоградская область, Фроловский район, территория Пригородного сельского поселения, п. Пригородный;

2. ТП 6223, площадь истребуемого сервитута: 435кв.м. ± 44кв.м. в отношении части земельного участка расположенного в границах земельного участка с кадастровым номером 34:32:060008:549 со следующими координатами:

617219,20	1342676,74
617204,70	1342691,86
617189,71	1342677,47
617204,21	1342662,36
617219,20	1342676,74

расположенного по адресу – Волгоградская область, Фроловский район, территория Пригородного сельского поселения, п. Пригородный;

3. ТП 6231, площадь истребуемого сервитута: 499кв.м. ± 47кв.м. в отношении части земельного участка расположенного в границах кадастрового квартала 34:32:110003 со следующими координатами:

602745,28	1328441,07
602743,71	1328463,20
602721,27	1328461,60
602722,84	1328439,48
602745,28	1328441,07

расположенного по адресу – Волгоградская область, Фроловский район, территория Ветютневского сельского поселения, х. Колобродов;

4. ТП 6232, площадь истребуемого сервитута: 438кв.м. ± 44кв.м. в отношении части земельного участка расположенного в границах земельного участка с кадастровым номером 34:32:060002:12 со следующими координатами:

603862,44	1343490,89
603864,33	1343511,84
603843,57	1343513,71
603841,68	1343492,76
603862,44	1343490,89

расположенного по адресу – Волгоградская область, Фроловский район, п. Садовый, дом 603/2;

5. ТП 6306, площадь истребуемого сервитута: 451кв.м. ± 45кв.м. в отношении части земельного участка расположенного в границах земельного участка с кадастровым номером 34:32:000000:1059 со следующими координатами:

600465,18	1336021,77
600475,72	1336040,20

600457,25	1336050,75
600446,72	1336032,32
600465,18	1336021,77
617219,20	1342676,74

расположенного по адресу – Волгоградская область, Фроловский район, х. Ветютнев;  
6. ТП 6307, площадь истребуемого сервитута: 452кв.м. ± 45кв.м. в отношении частей земельных участков:

с кадастровым номером: 34:32:120007:922, расположенного по адресу – Волгоградская область, Фроловский район, территория Краснолиповского сельского поселения, в пойме реки Дон у хутора Зимовского;

с кадастровым номером: 34:32:120007:1293, расположенного по адресу – Волгоградская область, Фроловский район;

расположенные в границах кадастрового квартала 34:32:120007, со следующими координатами:

572646,08	1337844,72
572635,17	1337862,95
572616,97	1337851,89
572627,88	1337833,66
572646,08	1337844,72

7. ТП 6308, площадь истребуемого сервитута: 443кв.м. ± 44 кв.м. в отношении части земельного участка расположенного в границах кадастрового квартала 34:32:120006 со следующими координатами:

573944,19	1330228,69
573951,73	1330248,49
573932,20	1330255,93
573924,66	1330236,13
573944,19	1330228,69

расположенного по адресу – Волгоградская область, Фроловский район, территория Краснолиповского сельского поселения, х. Выездинский;

8. ТП 6313, площадь истребуемого сервитута: 459кв.м. ± 45кв.м. в отношении части земельного участка расположенного в границах земельного участка с кадастровым номером 34:32:110001:2097 со следующими координатами:

600930,55	1334937,68
600938,86	1334957,39
600919,08	1334965,73
600910,77	1334946,02
600930,55	1334937,68

расположенного по адресу – Волгоградская область, Фроловский район, х. Ветютнев;

9. ТП 6324, площадь истребуемого сервитута: 451кв.м. ± 45 кв.м. в отношении части земельного участка расположенного в границах кадастрового квартала 34:32:110001 со следующими координатами:

600695,38	1335524,40
600692,90	1335545,48
600671,79	1335543,00
600674,27	1335521,91
600695,38	1335524,40

расположенного по адресу – Волгоградская область, Фроловский район, территория Ветютневского сельского поселения, х. Ветютнев;

10. ТП 6328, площадь истребуемого сервитута: 452кв.м. ± 45 кв.м. в отношении части земельного участка расположенного в границах кадастрового квартала 34:32:120006 со следующими координатами:

571435,33	1338580,06
571424,42	1338598,29
571406,22	1338587,23

571417,13	1338569,00
571435,33	1338580,06

расположенного по адресу – Волгоградская область, Фроловский район, территория Краснолиповского сельского поселения;

11. ТП 6339, площадь истребуемого сервитута: 448кв.м. ± 44 кв.м. в отношении части земельного участка расположенного в границах кадастрового квартала 34:32:120005 со следующими координатами:

574285,32	1337890,77
574299,23	1337906,92
574283,31	1337920,63
574269,40	1337904,49
574285,32	1337890,77

расположенного по адресу – Волгоградская область, Фроловский район, территория Краснолиповского сельского поселения;

12. ТП 6990, площадь истребуемого сервитута: 455кв.м. ± 45кв.м. в отношении части земельного участка расположенного в границах земельного участка с кадастровым номером 34:32:060001:40 со следующими координатами:

603129,81	1343589,86
603137,42	1343609,89
603117,58	1343617,43
603109,97	1343597,39
603129,81	1343589,86

расположенного по адресу – Волгоградская область, Фроловский район, х. Пригородный, ул. Рембазовская, дом 2.

### **ОПИСАНИЕ МЕСТОПОЛОЖЕНИЯ ГРАНИЦ**

Публичный сервитут в целях эксплуатации ТП 6220, ТП 6223, ТП 6231, ТП 6232, ТП 6306, ТП 6307, ТП 6308, ТП 6313, ТП 6324, ТП 6328, ТП 6339, ТП 6990.»

Местоположение объекта Волгоградская область, район Фроловский, территория Ветютневского сельского поселения.

Объекты принадлежат на праве собственности ПАО «Россети Юг».

1. ТП 6220, год постройки 1991, напряжение объекта составляет 10кВ.
2. ТП 6223, год постройки 1983, напряжение объекта составляет 10кВ.
3. ТП 6231, год постройки 1988, напряжение объекта составляет 10кВ.
4. ТП 6232, год постройки 1990, напряжение объекта составляет 10кВ.
5. ТП 6306, год постройки 1964, напряжение объекта составляет 10кВ.
6. ТП 6307, год постройки 1964, напряжение объекта составляет 10кВ.
7. ТП 6308, год постройки 1983, напряжение объекта составляет 10кВ.
8. ТП 6313, год постройки 1979, напряжение объекта составляет 10кВ.
9. ТП 6324, год постройки 1983, напряжение объекта составляет 10кВ.
10. ТП 6328, год постройки 1973, напряжение объекта составляет 10кВ.
11. ТП 6339, год постройки 1985, напряжение объекта составляет 10кВ.
12. ТП 6990, год постройки 1986, напряжение объекта составляет 10кВ.

Границы публичного сервитута определяется в виде части поверхности участка земли и воздушного пространства (на высоту, соответствующую высоте наивысшей точки подстанции), ограниченной вертикальными плоскостями, отстоящими от всех сторон ограждения подстанции по периметру на расстоянии 10 метров.

Срок действия сервитута - 49 лет.

Обладатель публичного сервитута - ПАО «Россети Юг», ИНН 6164266561, ОГРН 1076164009096, фактический и почтовый адрес: 344002, Российская Федерация,

Ростовская область, г. Ростов-на-Дону, ул. Большая Садовая, д. 49, адрес электронной почты - (office@rosseti-yug.ru, maximka297@yandex.ru), тел. 8 8442 54-11-25

Заинтересованные лица в течение 15 (пятнадцати) дней со дня опубликования настоящего сообщения могут ознакомиться с поступившим ходатайством об установлении публичного сервитута и прилагаемым к нему описанием местоположения границ публичного сервитута по адресу: г. Фролово, ул. Фрунзе, 87, контактный телефон – 84465-2-49-95, 4-40-18, в рабочие дни с 08-00 до 17-00 (обеденный перерыв с 12-00 до 13-00) (официальный сайт администрации Фроловского муниципального района – <https://frolovsky.volgograd.ru>)

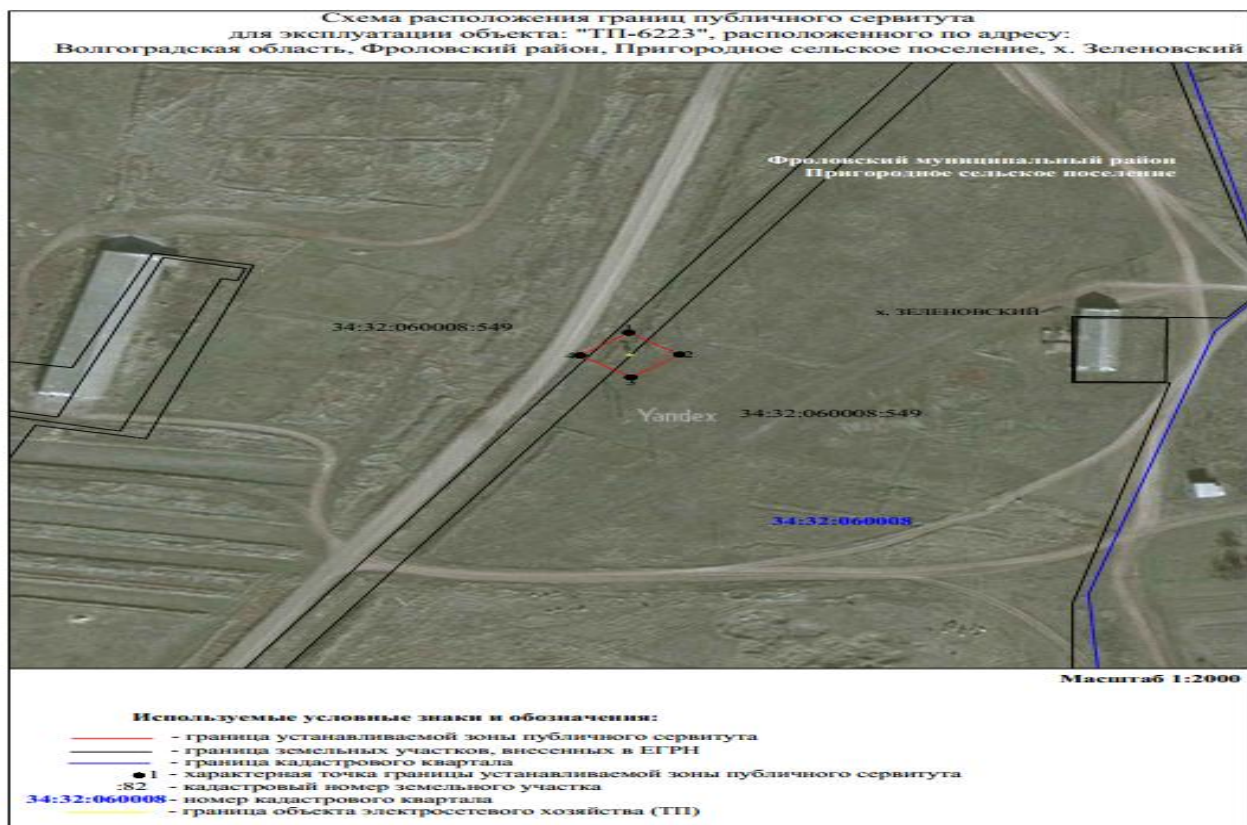
Правообладатели земельных участков, в отношении которых испрашивается публичный сервитут, если их права не зарегистрированы в Едином государственном реестре недвижимости, в течение пятнадцати дней со дня опубликования сообщения, предусмотренного подпунктом 1 пункта 3 статьи 39.42 ЗК РФ, подают в орган, уполномоченный на установление публичного сервитута, заявления об учете их прав (обременений прав) на земельные участки с приложением копий документов, подтверждающих эти права (обременения прав). В таких заявлениях указывается способ связи с правообладателями земельных участков, в том числе их почтовый адрес и (или) адрес электронной почты. Правообладатели земельных участков, подавшие такие заявления по истечении указанного срока, несут риски невозможности обеспечения их прав в связи с отсутствием информации о таких лицах и их правах на земельные участки. Такие лица имеют право требовать от обладателя публичного сервитута плату за публичный сервитут не более чем за три года, предшествующие дню направления ими заявления об учете их прав (обременений прав). Обладатель публичного сервитута в срок не более чем два месяца со дня поступления указанного заявления направляет правообладателю земельного участка проект соглашения об осуществлении публичного сервитута и вносит плату за публичный сервитут в соответствии со статьей 39.46 настоящего Кодекса.

# Графическое описание местоположения границ публичного сервитута:

ТП 6220

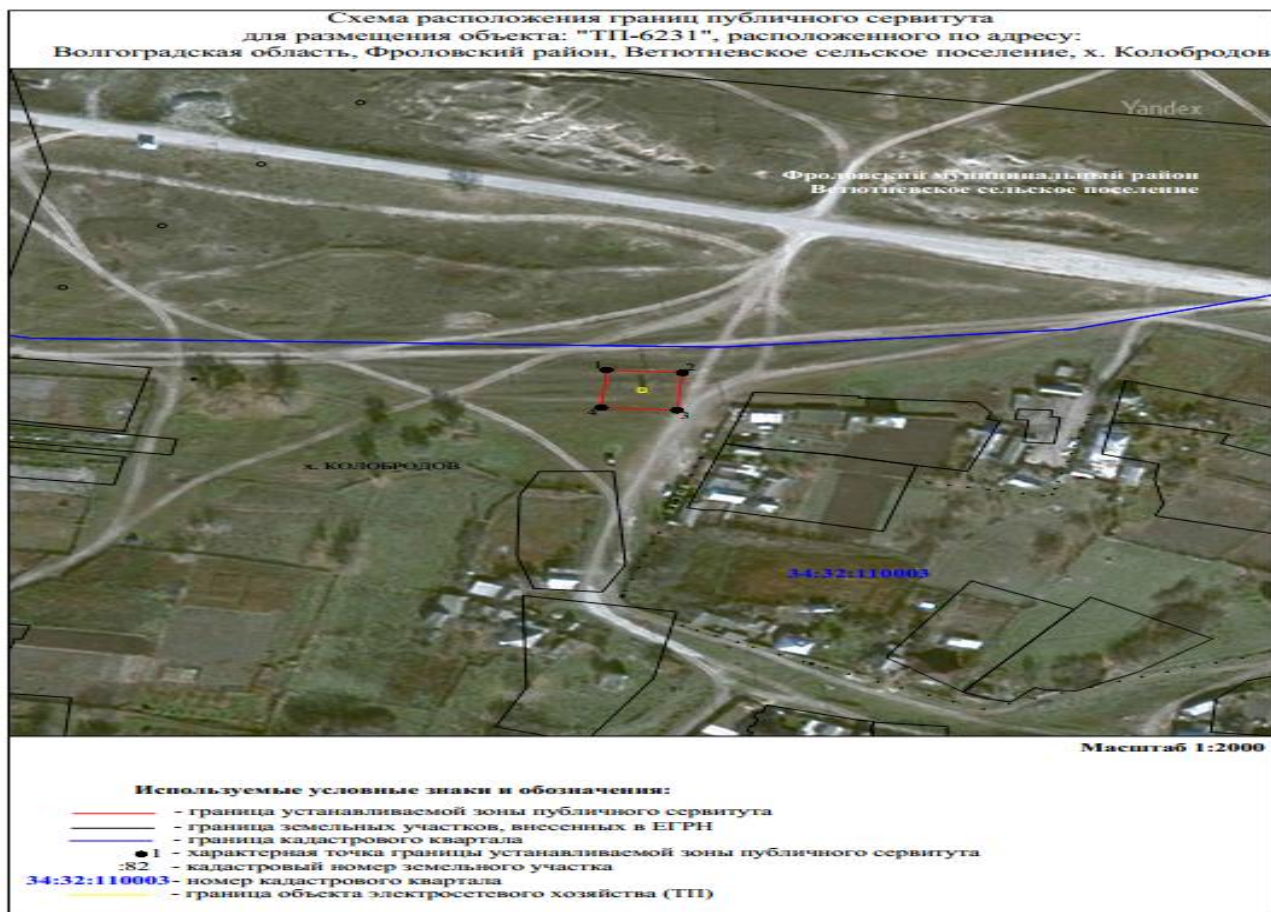


ТП 6223





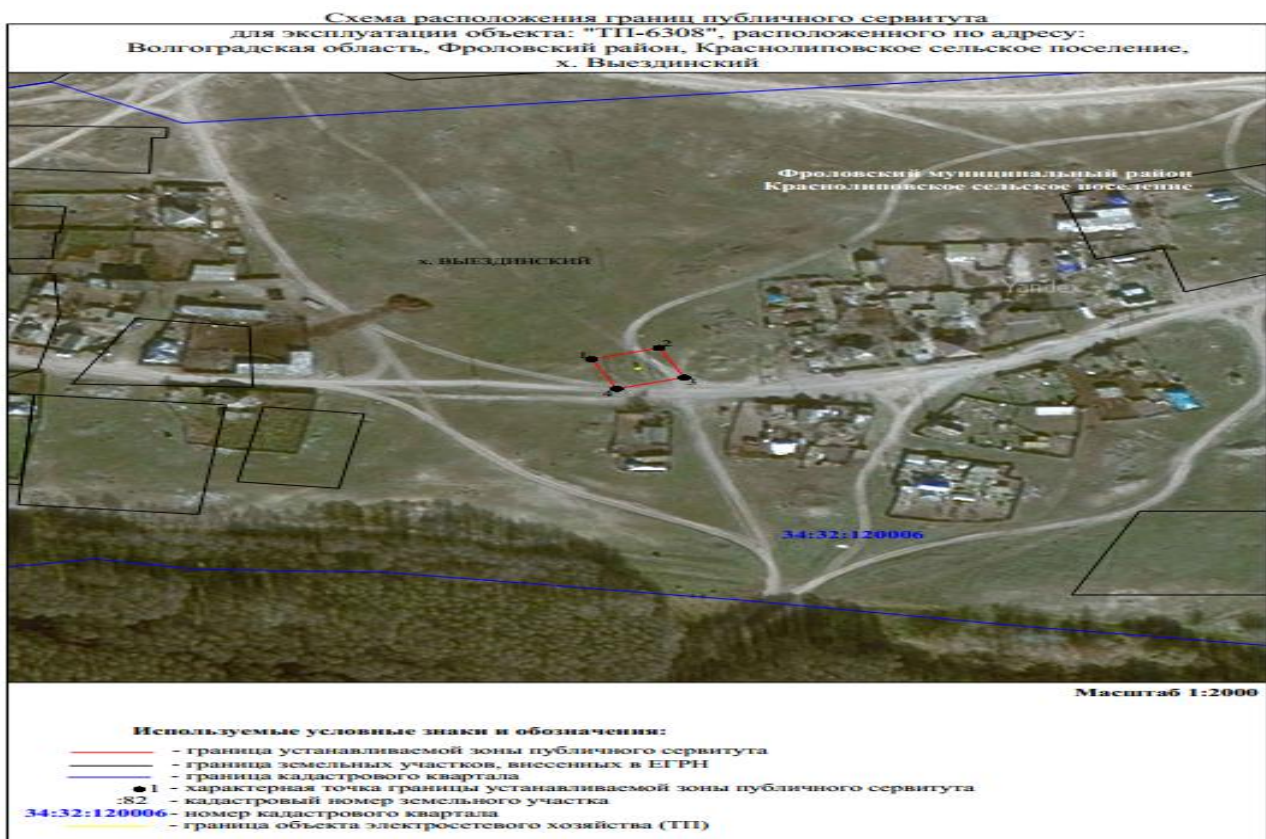
ТП 6231



ТП 6232









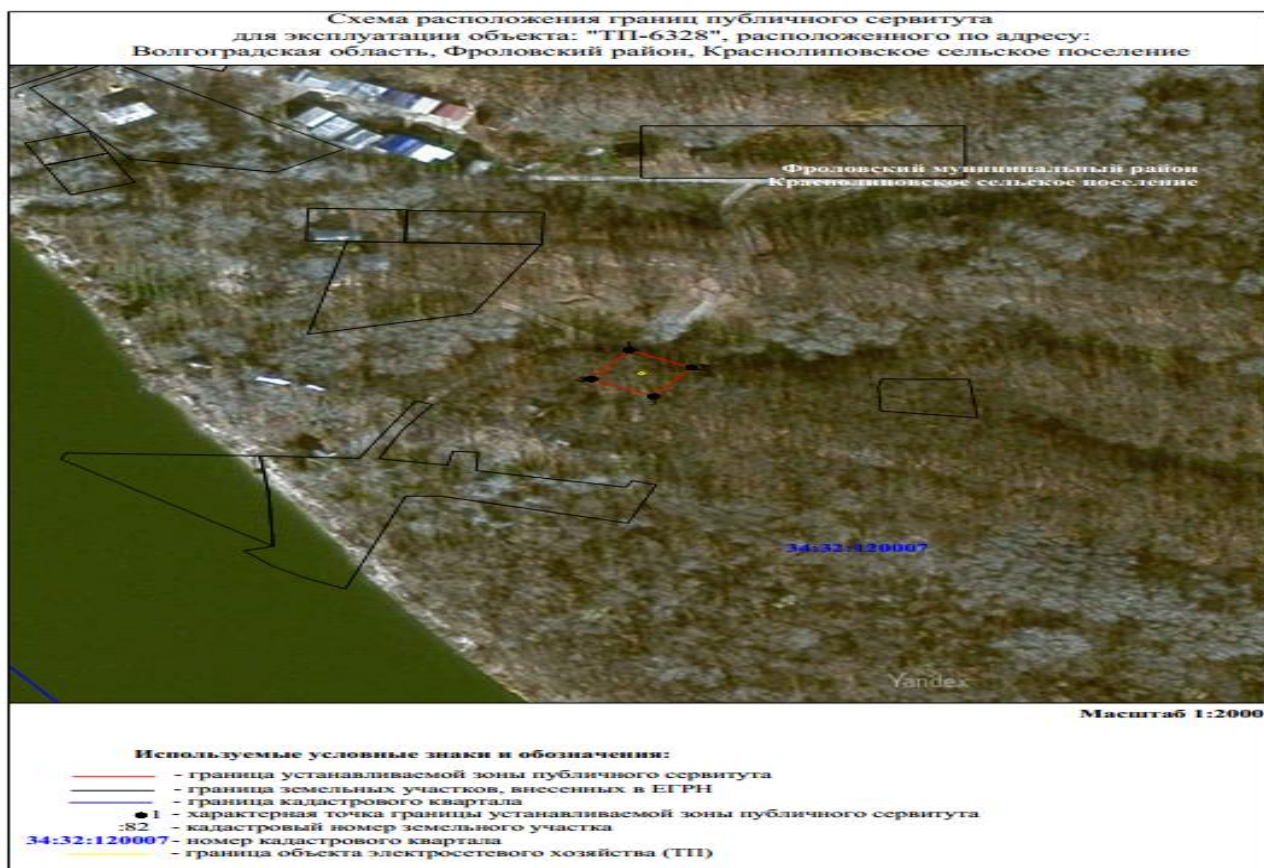




ТП 6324



ТП 6328





ТП 6339



ТП 6990

